

INVIGNING
2017

Fynden i Varnhem

ARKEOLOGI OCH ÖVERBYGGNAD
ÖVER SVERIGES ÄLDSTA RUM

THE ARCHEOLOGICAL
FINDINGS IN VARNHEM



PROJEKT ÖVERBYGGNAD I VARNHEM



Innehåll

- 3 Introduktion
- 4 Vårhem innan munkarna kom
- 6 En gårdskyrka från vikingatiden
- 8 Kristna gravar från 900-talet
- 10 Kontakter ut över Europa
- 11 Destination Vårhem - ett besöksmål för alla
- 12 Finansiärer och kartskiss

Text och foto: Västergötlands museum

Upplev vår hisnande historia

Välkommen till Varnhem!

Varnhem är en kulturell pärla utöver det vanliga, beläget vid västra sluttningen av platåberget Billingen. Inlandsisen har här lämnat efter sig ett särpräglat landskap. På denna plats har människor levt i flera tusen år. Genom ett kontinuerligt arkeologiskt arbete och med forskningens hjälp börjar vi nu kunna ta del av Varnhems unika historia. I parken intill klosterruinen i Varnhem finns spåren kvar av den rika och mäktiga storgård som låg här innan klostret etablerades på 1100-talet. Det kanske var just här den första kyrkan i Västergötland byggdes för 1000 år sedan. Arkeologiska utgrävningar på denna spännande plats har visat att Västergötland kristnades redan på 900-talet.

Läs mer om utgrävningarna och om Varnhems hisnande historia på informationsplatsen i parken bakom klosterruinen. Se hur byggnationen av det skyddande taket över den tusenåriga kyrkruinen framskrider under sommaren och hösten 2016. Under byggtiden är själva kyrkokullen dock inhägnad av säkerhetsskäl. Överbyggnaden är ritad av Magnus Silfverhielm, AIX Arkitekter.

Passa också på att uppleva fynden från utgrävningarna som visas på Västergötlands museum i Skara.



Explore our amazing history

Welcome to Varnhem!

Varnhem is an unusual cultural jewel located on the west slope of the Billingen plateau. Here, people have lived for thousands of years. Through continuous archaeological work and science we are now able to take part of the unique history of Varnhem. Here, one of the first churches in Västergötland was built, a thousand years ago. You can find further information about the excavations and the construction of a protective roof over Sweden's oldest room, designed by the architect Magnus Silfverhielm, at the information site behind the abbey. Also, don't miss the opportunity to experience the finds from the excavations at Västergötland's Museum.

Varnhem innan munkarna kom

– så kallas Västergötlands museums arkeologiska projekt i Varnhem. Målet är att få veta mer om den omvälvande tid då Västergötland kristnades och när det rike som skulle bli Sverige började formas.

Under gräset i parken bakom klosterterruinen i Varnhem finns spåren kvar av den rika och mäktiga storgård som låg här under järnålder och tidig medeltid, innan klostret etablerades på 1160-talet. Här byggdes en av de allra första kyrkorna i Västergötland. Arkeologiska undersökningar av gårdskyrkan och begravningsplatsen har gett sensationella resultat som bland annat visar att Västergötland kristnades redan på 900-talet, under den period vi kallar vikingatiden. Högst upp på kullen låg den privata gårdskyrkan, omgiven av sin stora kyrkogård. Kyrkogrunden finns ännu

kvar, liksom tusentals gravar i marken runt omkring.

Fru Sigrid, kvinnan som donerade den stora gården Varnhem till klostret i mitten av 1100-talet, vet vi inte så mycket om. Hon tillhörde den västgötska aristokratin, kanske den Stenkilska kungaätten. Den dåtida drottningen Kristina, av samma ätt, är den släkting som ogillade donationen och enligt källorna fördrev munkarna under en period så att släkten skulle kunna återta kontrollen över godset. Tvisten kunde dock lösas och munkarna kom tillbaka för att fortsätta bygga upp Varnhems kloster.



Varnhem before the monks came

Varnhem before the monks came is the name of an archaeological project undertaken by the Västergötland Museum in Varnhem. The aim is to learn more about the tumultuous period when Västergötland was Christianised in the Middle Ages and became part of a kingdom,

eventually known as Sweden. Traces of human settlement in Varnhem date back thousands of years. The archaeological findings were sensational. An early Christian graveyard and a farm church was found, dating from the Viking Age.



En gårdskyrka f

På kullen ovan klosteruinen finns ruinen e
gårdskyrka. Ägarfamiljen bekostade kyrko





Årån vikingatiden

Efter storgodset Varnhems privata bygget och avlönade prästen.

Den första kyrkan som byggdes här i slutet av 900-talet var av trä och konstruktionen bars upp av stora jordgrävda stolpar. Efter några decennier byggdes den ut till en större träkyrka på stengrund och med en krypta under långhuset. Mot slutet av 1000-talet ersattes alla träväggar av murar i kalksten och kyrkan blev en fullt utbyggd stenkyrka, 15 meter lång och 8 meter bred.

Kalkstenen har man hämtat i närheten, men tekniken att bygga i sten var ny och här krävdes hjälp av hantverkskunnigt folk från Danmark, England eller Tyskland.

Gårdskyrkan togs ur bruk efter att munkarna tagit över godset och byggt den nya klosterkyrkan på 1160-talet. Under 1200- och 1300-talen återanvändes den gamla gårdskyrkan som gästhus och som bronsgjuteri. Troligen revs den ner under senmedeltiden. Stenmaterialet återanvändes på annat håll så att det mesta av murarna ovan mark försvann. Den djupa kryptan under långhuset är dock välbevarad och bildar fortfarande ett rum efter 1000 år.



A farm church from the Viking Age

The hill-top building was the private church of the large farm known as Varnhem. The first wood constructed church was built there at the end of the 10th century. It was later replaced by a larger one with walls built of stone. The limestone material was found nearby, but the building technique was new. This required skilled craftsmen from Denmark, England or Germany. The farm church was taken out of use

when the monks took over the estate and built the new monastery church in the 1160s. For the next two centuries it was used as a guest house and a bronze foundry and later torn down. The limestones were reused elsewhere so that most of the walls above the ground disappeared. The crypt under the nave, however, is still well preserved after 1 000 years.

Kristna gravar från 900-talet

Runt kyrkogrunden finns en stor kristen begravningsplats med runt 3000 gravar. Gravplatsen användes från 900-talets början till 1100-talets slut.

Gravarna ligger orienterade i östvästlig riktning, med huvudet i väster och fötterna i öster. Det är typiskt för det kristna gravskicket. Drygt 300 av gravarna har undersökts, resten finns kvar i jorden under grästorven. Under 900-talet, innan man byggt den första träkyrkan, var detta ett kristet gårdsgravfält. Dateringar av gravarna är sensationellt tidiga. De visar att kristendomen fick fäste i Västergötland redan i början av 900-talet. När den första träkyrkan hade byggts här i slutet av 900-talet blev gårdsgravfältet en kyrkogård där gravarna sorterades både efter social status och efter kön, kvinnorna på norra sidan och männen på den södra. Närmast kyrkan låg

ägarfamiljens gravar. Lite längre ut begravdes de fria bönderna och längst ut mot kyrkogårdens kanter fanns trälarnas gravar. I de finaste gravarna runt kyrkan har man lagt de döda i kalkstenskistor. Det finns även många gravar där man använt en träkista, hopfogad med järnspik. I de enklaste gravar saknas spår av kistor. Där lades kropparna direkt i jorden.

Den finaste graven hittades precis norr om kyrkogrunden. I en murad välformad stenkista hade en 30-årig kvinna begravts i mitten av 1000-talet. Över hennes grav lades en runristad sten med texten "Kättil gjorde denna sten efter Kata sin hustru, Torgils syster".





Christian graves from the 10th century

Around the church foundation is a large Christian cemetery with about 3 000 graves. It was used from the beginning of the 10th until the end of the 12th century. About 300 of the graves have been examined. Excavations of the church and associated cemetery yielded sensational results that demonstrated that Västergötland was already Christian in the 10th century. The graves were sorted both by social status as well as by gender; women on the north side and the men on the south. The finest grave found lies just north of the church foundation. In the mid 1000's a 30-year-old woman was buried there in a grave lined with stone. A large covering stone was engraved with a cross and runes reading "Kättil made this stone for Kata his wife, Torgils sister".

Kontakter ut över Europa

Människorna på storgården i Varnhem hade kontakter över hela Europa. Genom resor, handelsförbindelser och släktnätverk tog man del av nyheter och viktiga händelser i omvärlden.

På 1870-talet hittades en stor myntskatt i Varnhem med över 900 silvermynt. De flesta mynten är engelska, präglade för kung Ethelred i början av 1000-talet. Kanske togs myntskatten hem till Varnhem av någon som hade gjort tjänst hos den danske kungen Knut den Store, när han regerade över England?

Fyndet i gravarna, som pärlor, spännen och mynt, visar också på kontakter västerut, främst mot Danmark och England. I en grav, på bröstkorgen på skelettet, låg ett engelskt silvermynt som var omgjort till ett dräktspänne.



Contacts all over Europe

The people on the large farm in Varnhem had contacts all across Europe. In the 1870s, a large treasure of coins was found at Varnhem, which included over 900 pieces of silver. Most of the coins were minted for King Ethelred in England in the early 1000's. The findings in the graves, like beads, buckles and coins, also shows contact westward mainly in Denmark and England.



Destination Varnhem - ett besöksmål för alla

Invigningen äger rum våren 2017.

Våren 2016 påbörjades arbetet med att bygga ett skyddande tak som ska göra det möjligt att hålla den tusenåriga kyrkoruinen i Varnhem tillgänglig för besökare utan att murarna skadas. Här ska besökarna få ta del av den spännande berättelsen om Kata, Kättil och fru Sigrid, om deras liv och livsvillkor i Varnhem under vikingatid och tidig medeltid.

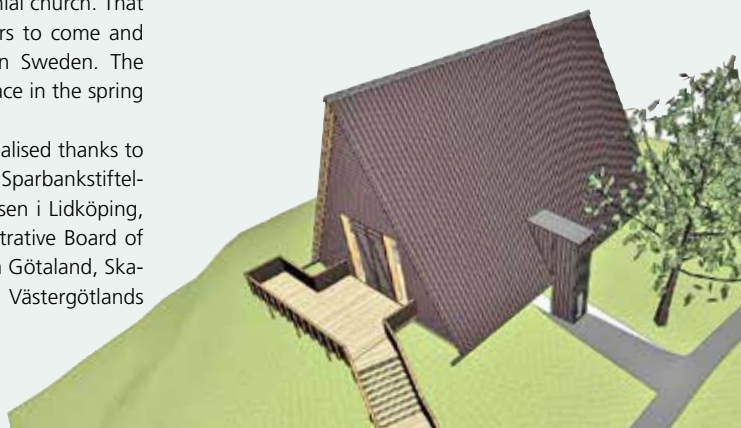
Överbyggnaden kan förverkligas tack vare generösa bidrag från Sparbanksstiftelsen Skaraborg, Sparbanksstiftelsen Lidköping, Grevillis fond, Länsstyrelsen Västra Götaland, Västra Götalandsregionen, Skara kommun, Skara pastorat, Västergötlands museum och privata donationer.

Sommaren 2016 är tillgängligheten till området begränsad.

Visiting Varnhem – a destination for everyone

In spring 2016, the work began with building a protective roof over the millennial church. That will make it possible for visitors to come and experience the oldest room in Sweden. The opening ceremony will take place in the spring of 2017.

The protective roof can be realised thanks to the generous contributions of Sparbankstiftelsen Skaraborg, Sparbankstiftelsen i Lidköping, Grevillis fund, County Administrative Board of Västra Götaland, Region Västra Götaland, Skara Parish, Skara Municipality, Västergötlands museum and private funding.





Projektledare för överbyggnaden:

Maria Nordström, 070-890 74 80
maria.nordstrom@skara.se

----- Pilgrimsled

Finansiärer och samarbetspartner



PROJEKT ÖVERBYGGNAD I VARNHEM

ETT STYCKE UNIK SVENSK HISTORIA!